

전자정부 모바일 표준프레임워크 실습LAB 개발환경



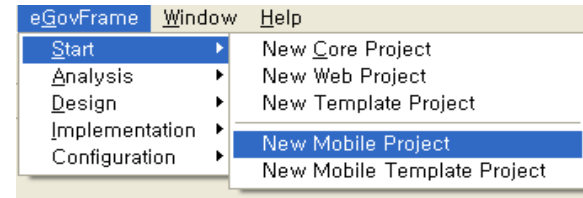
LAB 1-1 모바일 프로젝트 생성 실습

LAB 1-2 모바일 사이트 템플릿 프로젝트 생성 실습

LAB 1-3 모바일 공통컴포넌트 생성 및 조립도구 실습

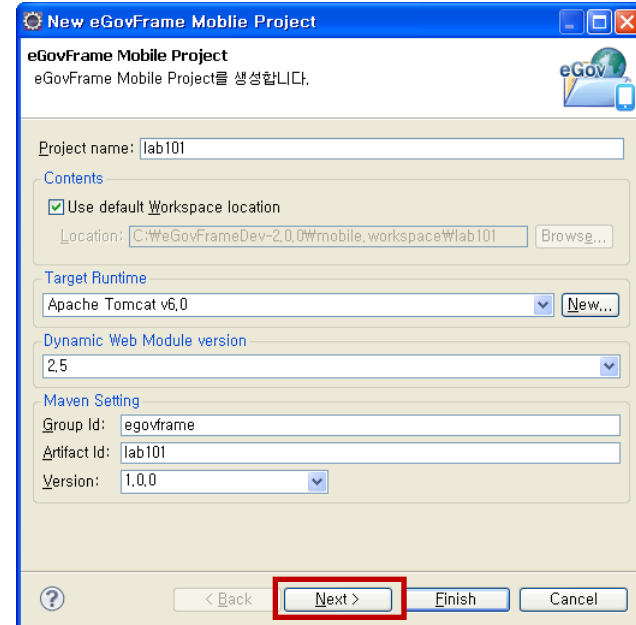
LAB 1-1 모바일 프로젝트 생성 실습(1/2)

Step 1-1-01. 구현도구에서 eGovFrame>Start>New Mobile Project 메뉴를 선택한다.

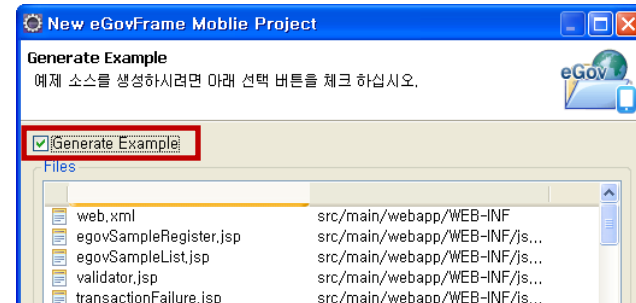


Step 1-1-02. 모바일 프로젝트 생성 위저드에서 아래와 같이 입력하고 Next 버튼을 클릭한다.

| 항목 | 입력내용 | 비고 |
|----------------------------|-------------------|------|
| Project name | lab101 | |
| Target Runtime | Apache Tomcat 6.0 | |
| Dynamic Web Module Version | 2.5 | 자동입력 |
| Group Id | egovframe | |
| Artifact Id | lab101 | 자동입력 |
| Version | 1.0.0 | 자동입력 |



Step 1-1-03. Generate Example 항목을 체크하고 Finish 버튼을 클릭한다.



LAB 1-1 모바일 프로젝트 생성 실습(2/2)

Step 1-1-04. Package Explorer에서 생성된 lab103의 데이터베이스를 실행한다.

(path tools > Command Line Shell 이용 하여 runHsqlDB.cmd 실행)

Step 1-1-05. 이클립스에서 Run As > Maven Install 을 클릭하여 Maven 을 실행한다.

```

관리자: C:\Windows\system32\cmd.exe - runHsqlDB.cmd

C:\WegovframeworkSample\workspace\lab104\DATABASE\db>runHsqlDB.cmd

C:\WegovframeworkSample\workspace\lab104\DATABASE\db>java -cp ./hsqldb-1.8.0.10.jar org.hsqldb.Server -database.0 sampledb -dbname.0 sampledb
[Server@10d448]: [Thread[main,5,main]]: checkRunning<false> entered
[Server@10d448]: [Thread[main,5,main]]: checkRunning<false> exited
[Server@10d448]: Startup sequence initiated from main() method
[Server@10d448]: Loaded properties from [C:\WegovframeworkSample\workspace\lab104\DATABASE\db\server.properties]
[Server@10d448]: Initiating startup sequence...
[Server@10d448]: Server socket opened successfully in 131 ms.
[Server@10d448]: Database [index=0, id=0, db=file:sampledb, alias=sampledb] opened successfully in 927 ms.
[Server@10d448]: Startup sequence completed in 1061 ms.
[Server@10d448]: 2010-04-23 15:12:14.847 HSQLDB server 1.8.0 is online
[Server@10d448]: To close normally, connect and execute SHUTDOWN SQL
[Server@10d448]: From command line, use [Ctrl]+[C] to abort abruptly
    
```

Step 1-1-06. 생성한 프로젝트를 실행하여 결과를 확인한다.

[Eclipse 이용]

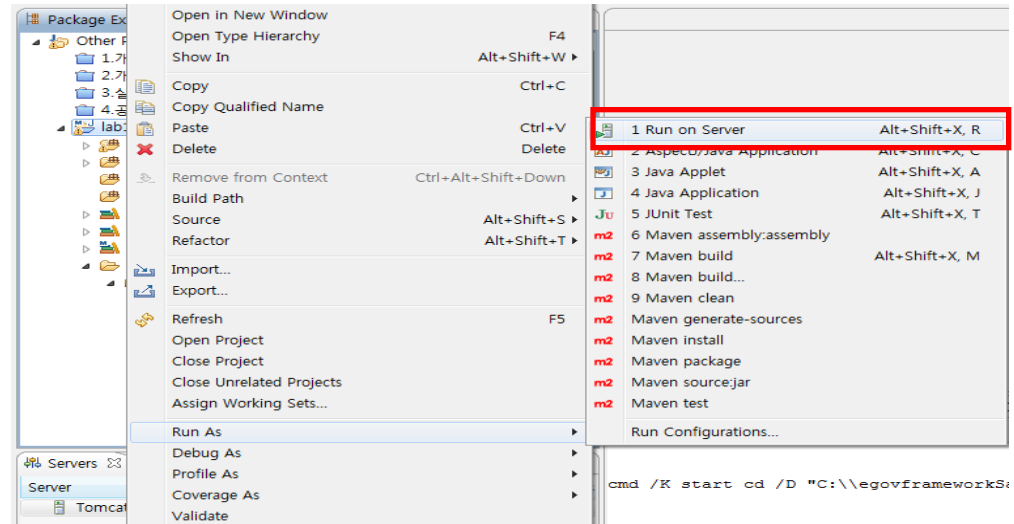
lab103 > Run As > Run on Server 클릭

Finish 버튼 클릭

[오류발생시]

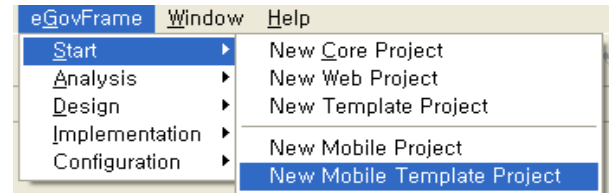
구현도구(eclipse) 재기동, Maven Clean , Maven Install 실행 후 다시

Run On Server 실행

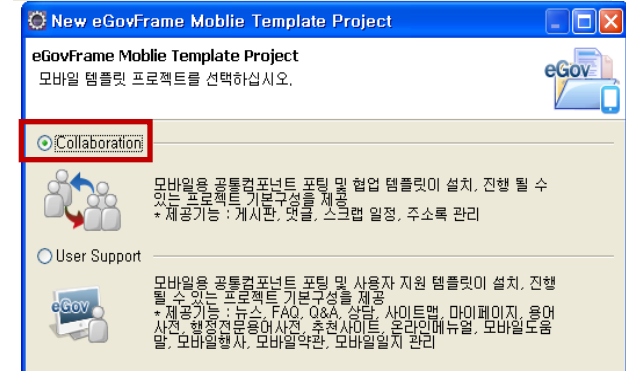


LAB 1-2 모바일 사이트 템플릿 프로젝트 생성 실습(1/2)

Step 1-2-01. 구현도구에서 eGovFrame>Start>New Mobile Template Project 메뉴를 선택한다.

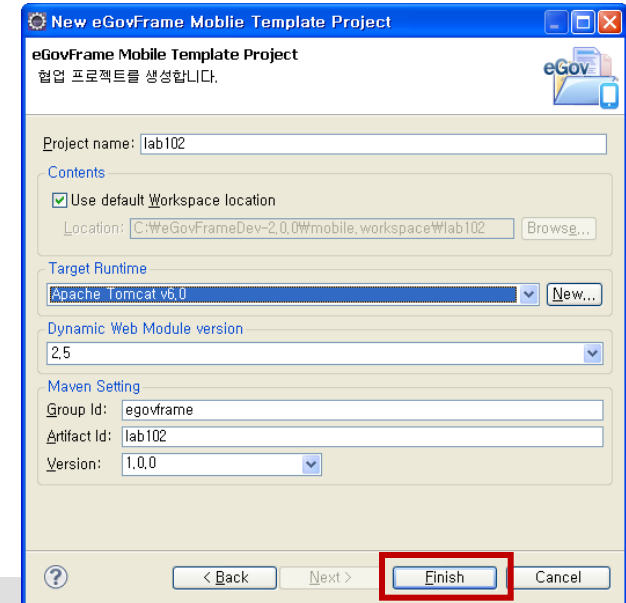


Step 1-2-02. New Mobile Template Project wizard에서 Collaboration을 선택하고 Next를 클릭한다.



Step 1-2-03. eGovFrame Mobile Template Project에서 아래와 같이 입력하고 Finish버튼을 클릭한다.

| 항목 | 입력내용 | 비고 |
|----------------------------|-------------------|------|
| Project name | lab102 | |
| Target Runtime | Apache Tomcat 6.0 | |
| Dynamic Web Module Version | 2.5 | 자동입력 |
| Group Id | egovframe | |
| Artifact Id | lab102 | 자동입력 |
| Version | 1.0.0 | 자동입력 |



LAB 1-2 모바일 사이트 템플릿 프로젝트 생성 실습(2/2)

Step 1-5-04. 실습용으로 배포된 mysql zip 파일을 로컬에 풀고 실행한다.

실행방법 : mysql설치폴더 > bin > mysqld.exe 실행

종료방법 : 커맨드 창 에서 mysqladmin -u root shutdown 실행

Step 1-5-05. 생성한 프로젝트의 DB 연결정보를 설정한다.

설정파일 : src > main > resources > egovframework >
egovProps > globals.properties

| 설정항목 | 실습용 입력정보 |
|-------------------------|---------------------------------|
| Globals.DbType | mysql |
| Globals.DriverClassName | com.mysql.jdbc.Driver |
| Globals.Url | jdbc:mysql://localhost:3306/com |
| Globals.UserName | com |
| Globals.Password | com01 |

Step 1-5-06. 이클립스에서 Run As > Maven Install 을 클릭하여 Maven 을 실행한다.

Step 1-5-07. 생성한 프로젝트를 실행하여 결과를 확인한다.

[Eclipse 이용]

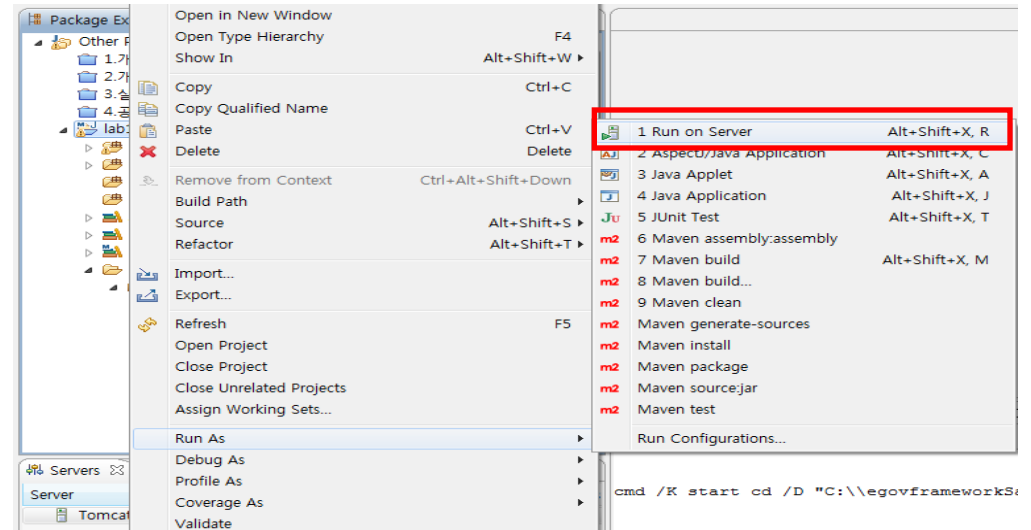
lab103 > Run As > Run on Server 클릭

Finish 버튼 클릭

[오류발생시]

구현도구(eclipse) 재기동, Maven Clean , Maven Install 실행 후 다시

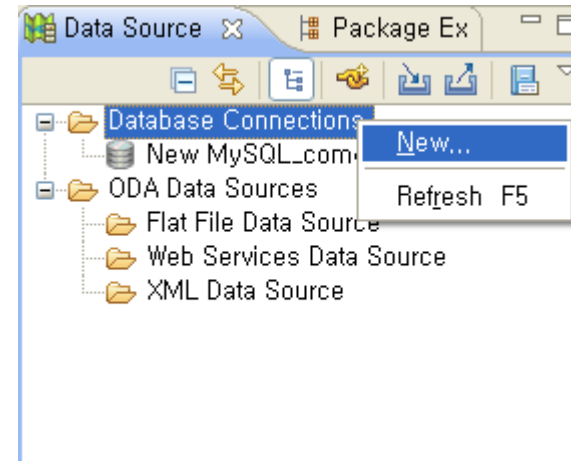
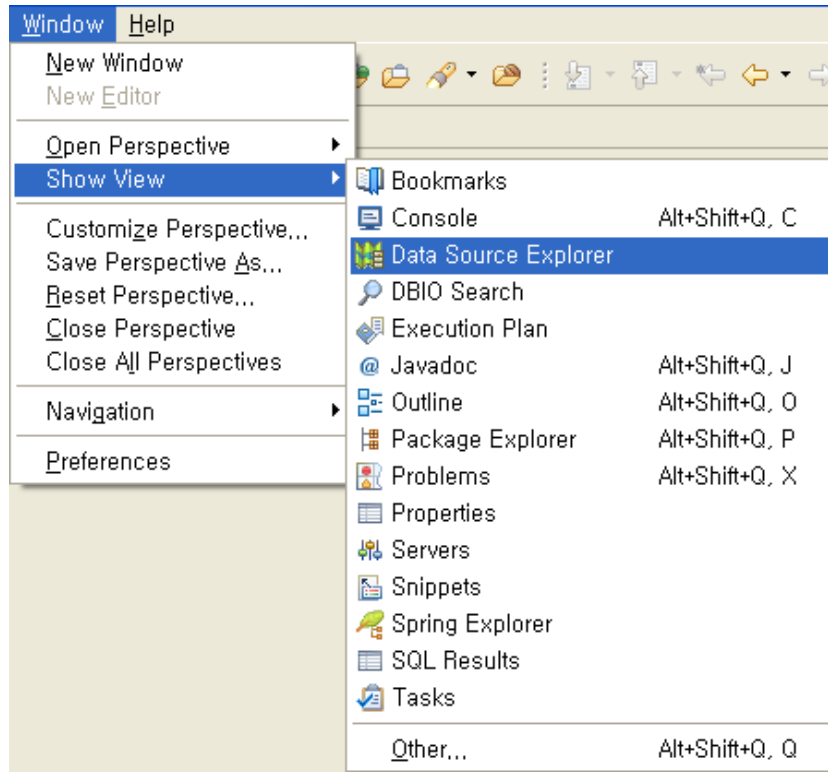
Run On Server 실행



LAB 1-3 모바일 공통컴포넌트 생성 및 조립도구 실습 (1/20)


□ Step 1-3-01. Database Connection 생성 - 1/3

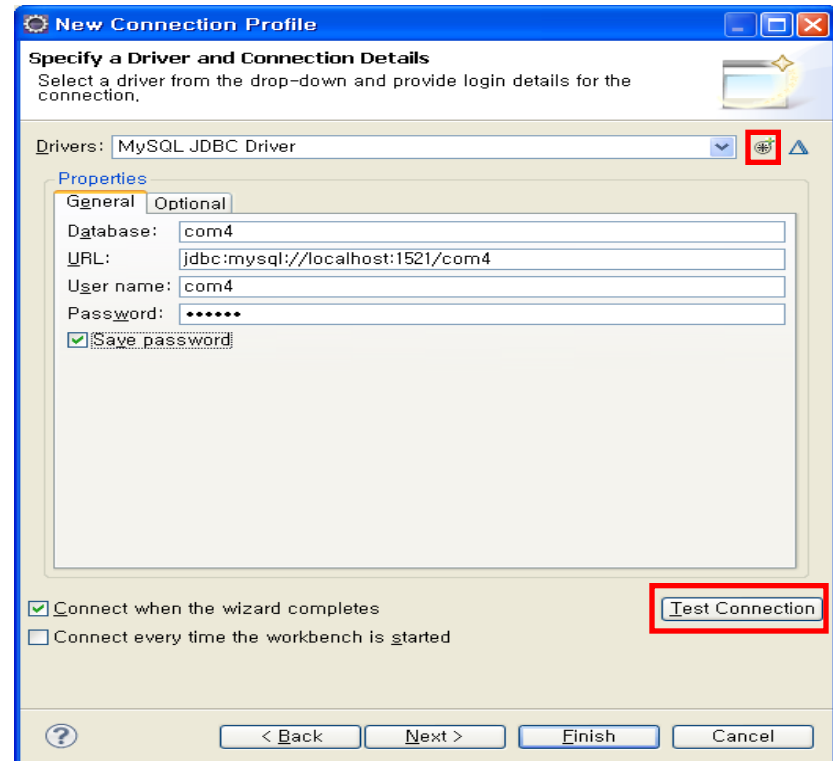
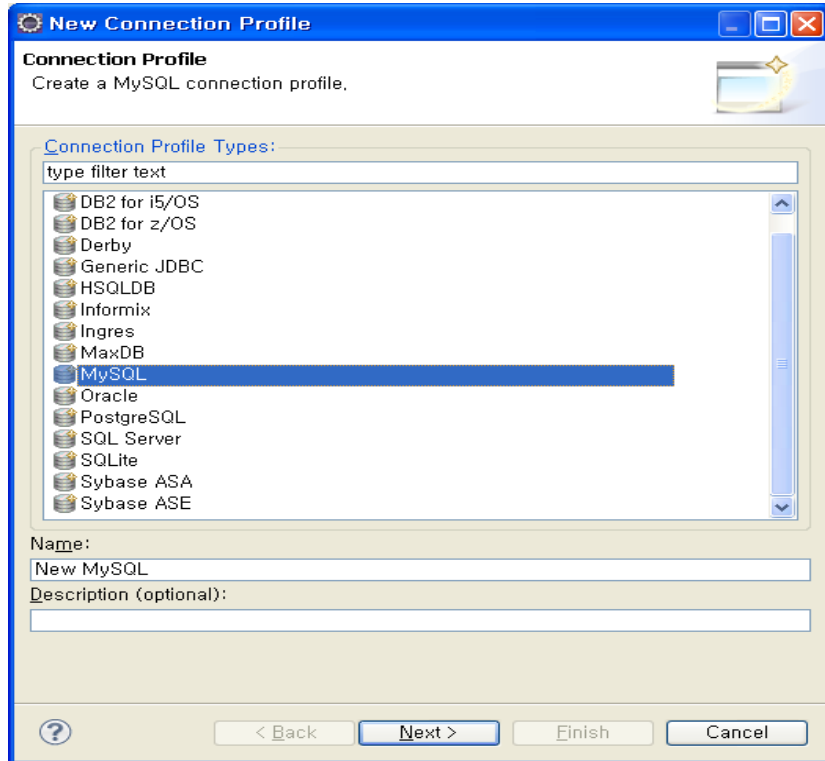
- Eclipse Menu > Window > Show View > Data Source Explorer
- context menu에서 “New” 를 선택



LAB 1-3 모바일 공통컴포넌트 생성 및 조립도구 실습(2/20)

□ Step 1-3-01. Database Connection 생성 - 2/3

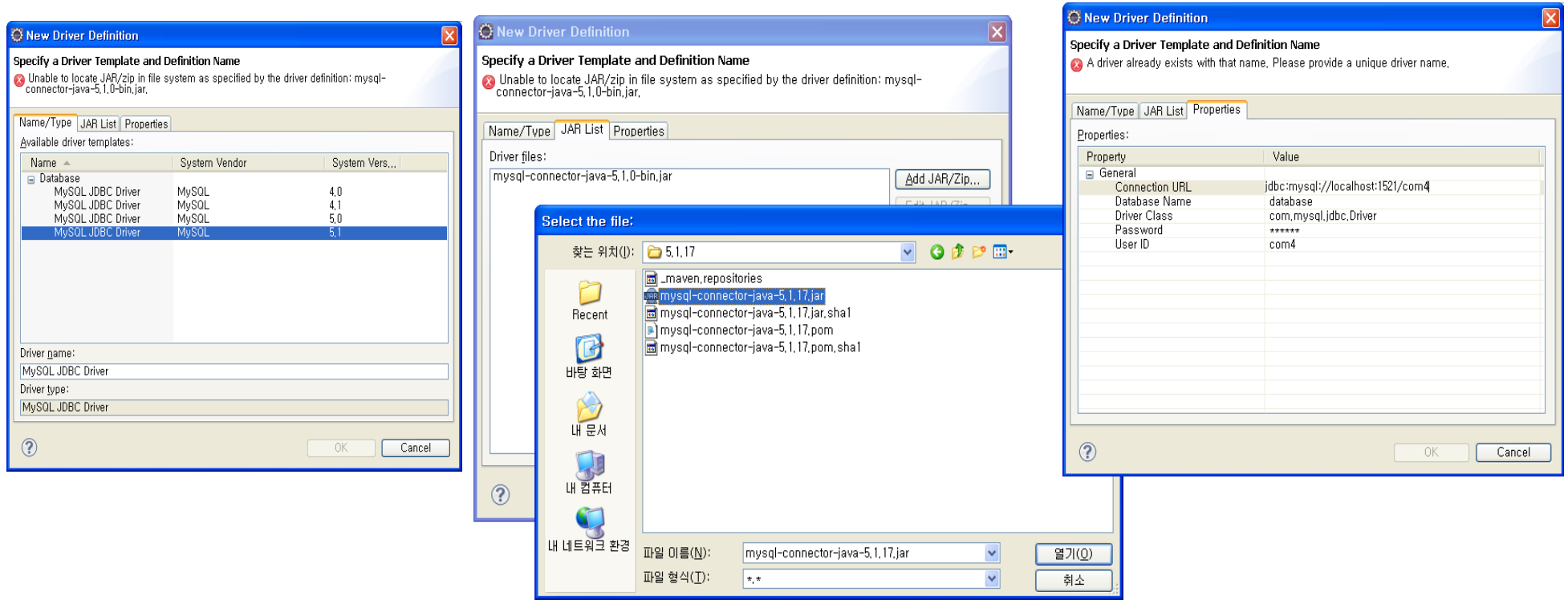
- 연결할 DB Type 선택 후 Next 버튼 클릭
- Drivers 선택, 또는  (New Driver Definition) 버튼을 클릭하여 Driver Definition 을 입력 (다음 장 참고)
- Driver Definition 에 대한 입력을 마친 후 Properties 그룹의 “General” 탭에서 필요한 Property 값을 입력
- Test Connection 후 Finish 버튼을 눌러 Database Connection 추가를 완료



LAB 1-3 모바일 공통컴포넌트 생성 및 조립도구 실습(3/20)

□ Step 1-3-01. Database Connection 생성 - 3/3

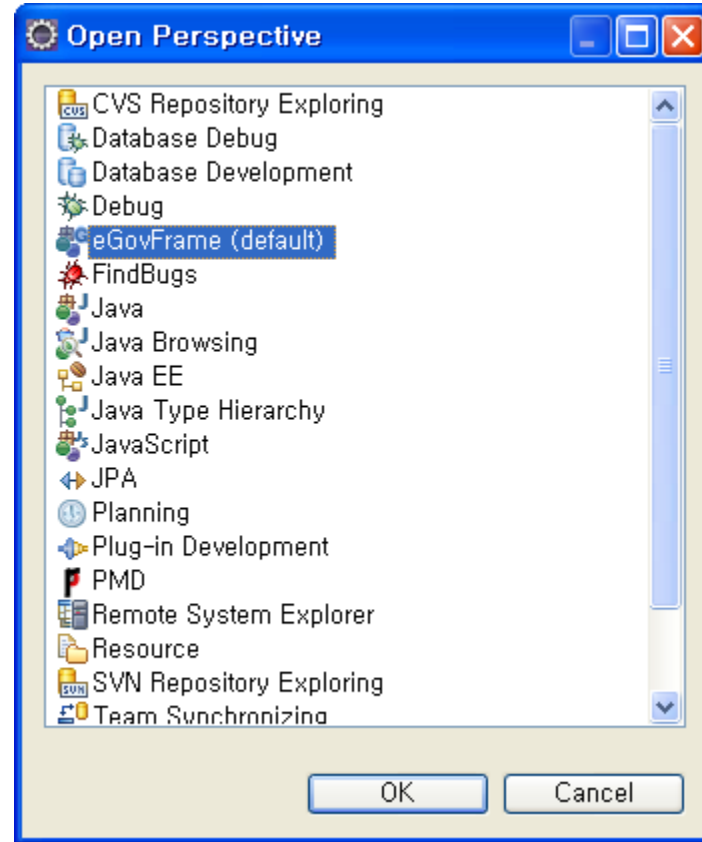
- Driver Definition 정보를 입력하고 OK 버튼 클릭
 - Name/Type 탭 : 추가할 드라이버 Type 선택
 - JAR List 탭 : 사용할 jdbc 파일 선택
 - Properties 탭 : 연결할 DB 정보를 입력



LAB 1-3 모바일 공통컴포넌트 생성 및 조립도구 실습(4/20)

□ Step 1-3-02. eGovFrame Perspective 실행

- Eclipse Menu > Window > Open Perspective > eGovFrame 선택

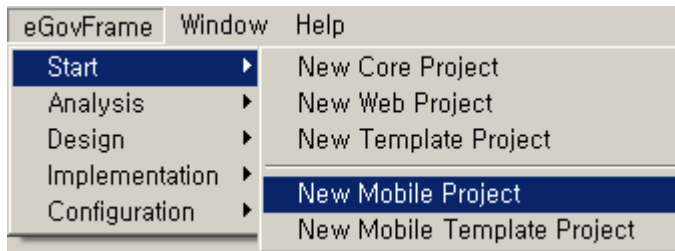


LAB 1-3 모바일 공통컴포넌트 생성 및 조립도구 실습(5/20)

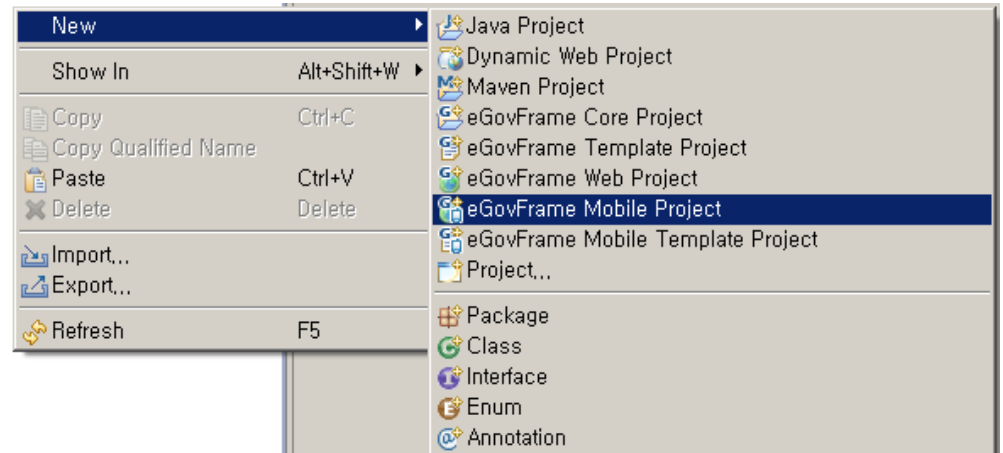
□ Step 1-3-03. Project 생성 - 1/3

- 방법1 : Eclipse Menu > eGovFrame > Start > New Web Project 선택
- 방법2 : Package Explorer > 마우스 오른쪽 버튼 클릭 > New > eGovFrame Web Project 선택

방법 1



방법2



LAB 1-3 모바일 공통컴포넌트 생성 및 조립도구 실습(6/20)

□ Step 1-3-03. Project 생성 - 2/3

- 프로젝트 정보 입력

New eGovFrame Mobile Project

eGovFrame Mobile Project
eGovFrame Mobile Project를 생성합니다.

Project name:

Contents

Use default Workspace location

Location:

Target Runtime

Dynamic Web Module version

Maven Setting

Group Id:

Artifact Id:

Version:

New eGovFrame Mobile Project

Generate Example
예제 소스를 생성하시려면 아래 선택 버튼을 체크 하십시오.

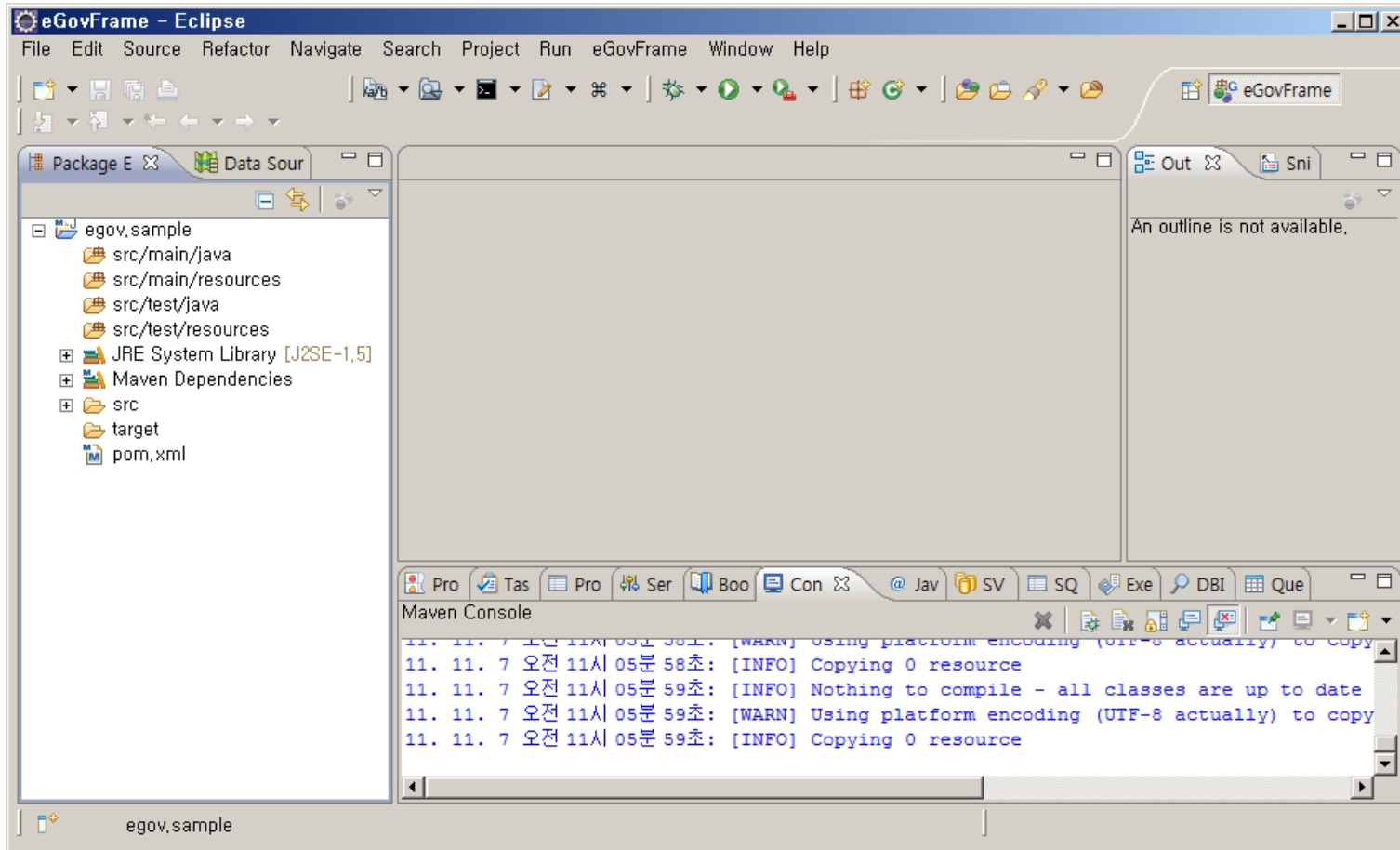
Generate Example

Files

LAB 1-3 모바일 공통컴포넌트 생성 및 조립도구 실습(7/20)

□ Step 1-3-03. Project 생성 - 3/3

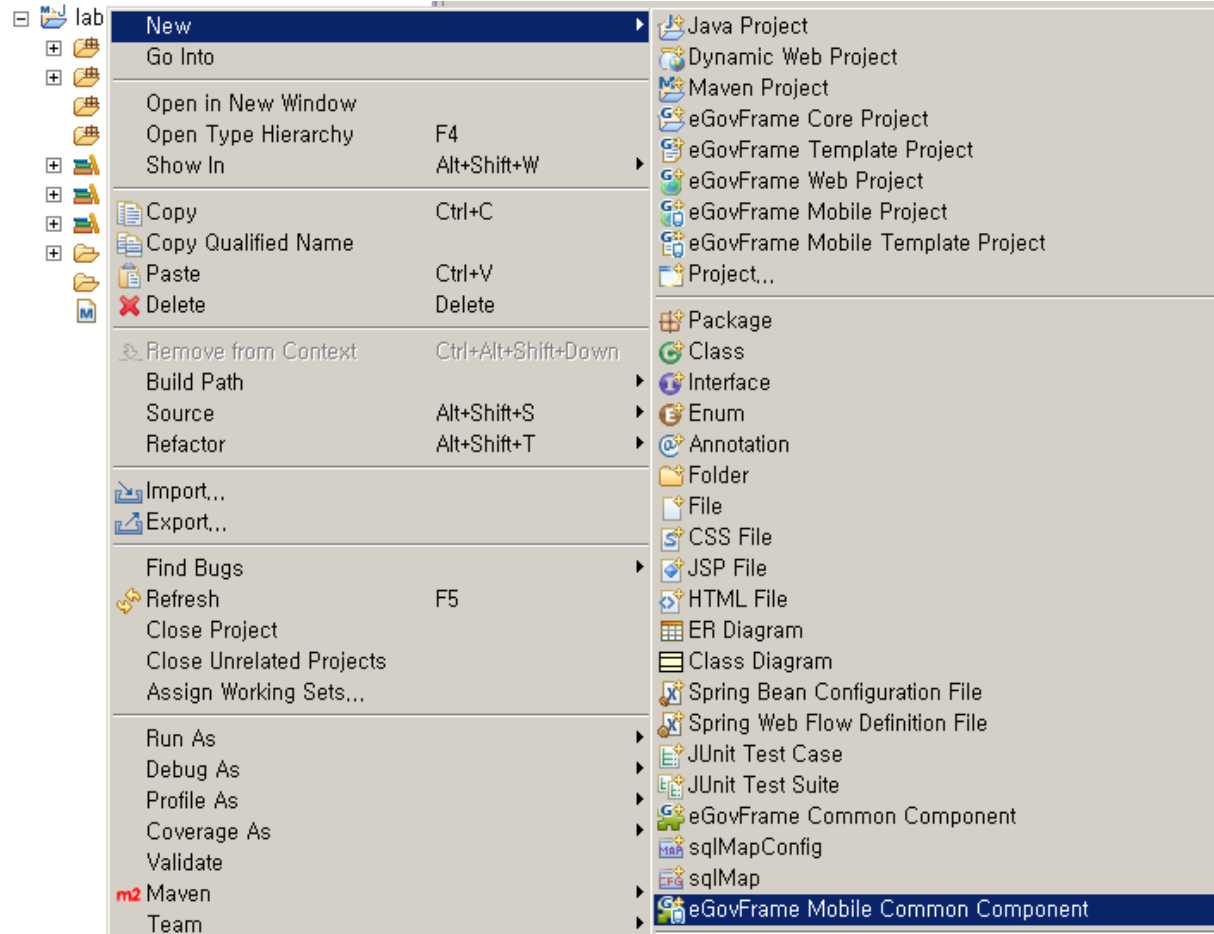
- 프로젝트 생성 결과 확인



LAB 1-3 모바일 공통컴포넌트 생성 및 조립도구 실습(8/20)

□ Step 1-3-04. 모바일 공통컴포넌트 생성 위저드 실행 - 1/5

- 프로젝트 선택 마우스 우클릭 > New > eGovFrame Common Component 선택



LAB 1-3 모바일 공통컴포넌트 생성 및 조립도구 실습(9/20)

□ Step 1-3-04. 모바일 공통컴포넌트 생성 위저드 실행 - 2/5

- 공통 컴포넌트 목록 중 설치하고자 하는 컴포넌트를 선택하고 **Next**를 클릭
- 선택한 컴포넌트를 확인하고 테이블 설치여부를 선택 (실습 예제로 “사용자 DB에 생성” 선택)

Add Mobile Common Component

Select Common Component

설치할 모바일 공통 컴포넌트를 선택하십시오.

Project name : lab102

Description

온라인 상으로 설문, 투표, 여론조사, 공청회, 의견수렴을 지원하는 서비스. 국민이 온라인 상에서 적극적으로 행정업무에 참여할 수 있는 서비스

Dependency

- N/A

Note: 선택한 컴포넌트의 Dependency 컴포넌트를 수정했을 경우 해당 컴포넌트가 정상작동하지 않을 수 있습니다.

gpkisecureweb, libgpkiaapi, smeapi, ojdbc 라이브러리는 별도로 다운로드 해야 합니다. 텍스트에 추가하여 사용하는 것을 권장합니다.

범례) : 설치되지 않은 컴포넌트
 : 설치할 컴포넌트
 : 이미 설치된 컴포넌트

Add Mobile Common Component

Select Table Creation Type

테이블 생성 타입을 선택하십시오.

| Common Component | Table Name |
|------------------|-------------------------------------|
| 모바일 사진 앨범 | COMTECOPSEQ, COMTCCMMNCLCODE, CO... |
| 모바일 차트/그래프 | COMTECOPSEQ, COMTCCMMNCLCODE, CO... |

Select Table Creation Type

생성하지 않음(기본설치)
 사용자 DB에 생성(사용자지정)

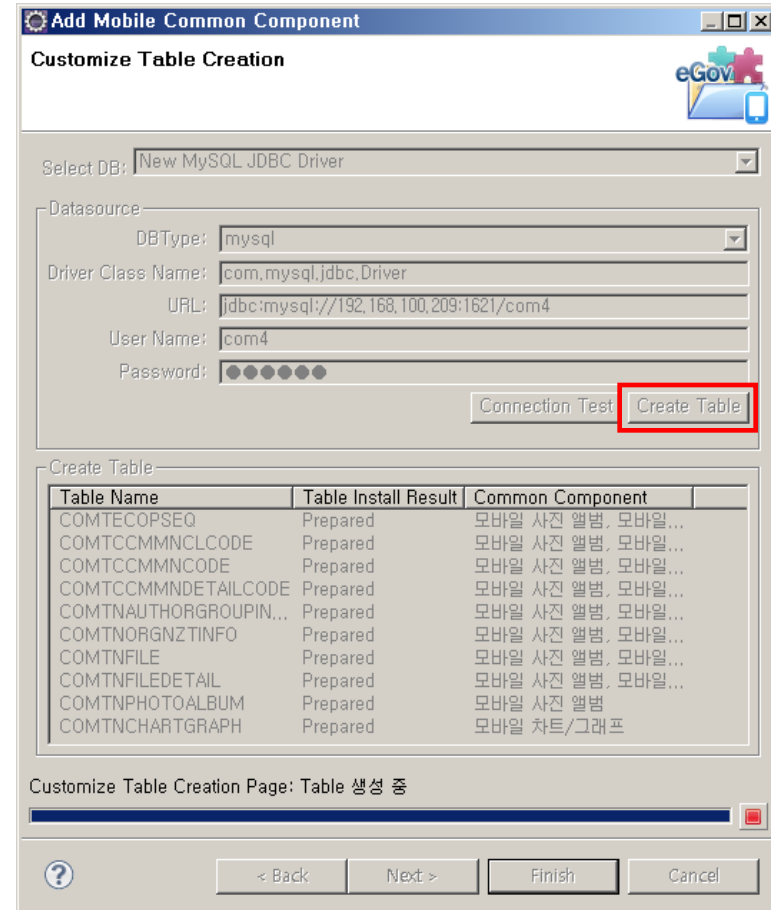
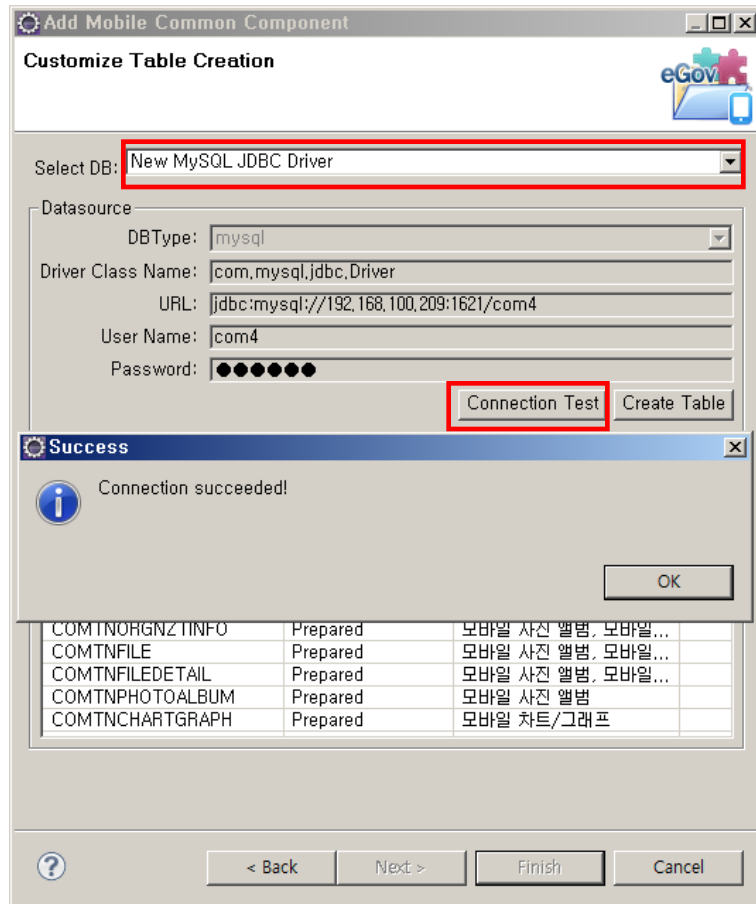
Description

사용자의 DB에 위 목록의 테이블을 생성합니다.

LAB 1-3 모바일 공통컴포넌트 생성 및 조립도구 실습(10/20)

□ Step 1-3-04. 모바일 공통컴포넌트 생성 위저드 실행 - 3/5

- Data Source Explorer에 등록된 사용자의 DB 중 하나를 선택하고 Connection Test를 클릭
- Connection Test 이후에 활성화된 Create Table 버튼을 클릭



LAB 1-3 모바일 공통컴포넌트 생성 및 조립도구 실습(11/20)

□ Step 1-3-04. 모바일 공통컴포넌트 생성 위저드 실행 - 4/5

- Create Table을 정상적으로 완료한 후 **Finish**를 클릭

The screenshot shows the 'Add Mobile Common Component' wizard in the 'Customize Table Creation' step. The 'Select DB' dropdown is set to 'New MySQL JDBC Driver'. The 'Datasource' section includes fields for DBType (mysql), Driver Class Name (com.mysql.jdbc.Driver), URL (jdbc:mysql://192.168.100.209:1621/com4), User Name (com4), and Password (masked). There are 'Connection Test' and 'Create Table' buttons. The 'Create Table' section contains a table with the following data:

| Table Name | Table Install Result | Common Component |
|-----------------------|----------------------|-------------------|
| COMTECOPSEQ | Already exist | 모바일 사진 앨범, 모바일... |
| COMTCCMMNCLCODE | Already exist | 모바일 사진 앨범, 모바일... |
| COMTCCMMNCODE | Already exist | 모바일 사진 앨범, 모바일... |
| COMTCCMMNDETAILCODE | Already exist | 모바일 사진 앨범, 모바일... |
| COMTNAUTHORGROUPIN... | Already exist | 모바일 사진 앨범, 모바일... |
| COMTNORGNZTINFO | Already exist | 모바일 사진 앨범, 모바일... |
| COMTNFILE | Already exist | 모바일 사진 앨범, 모바일... |
| COMTNFILEDETAIL | Already exist | 모바일 사진 앨범, 모바일... |
| COMTNPHOTOALBUM | Already exist | 모바일 사진 앨범 |
| COMTNCHARTGRAPH | Already exist | 모바일 차트/그래프 |

At the bottom, the 'Finish' button is highlighted with a red box, indicating the next step in the wizard.

LAB 1-3 모바일 공통컴포넌트 생성 및 조립도구 실습(12/20)

□ Step 1-3-04. 모바일 공통컴포넌트 생성 위저드 실행 - 5/5

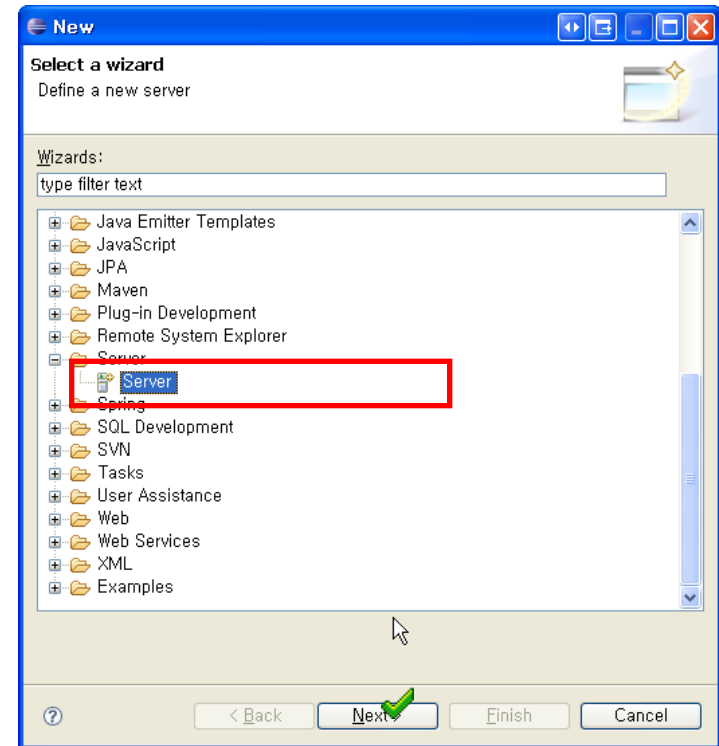
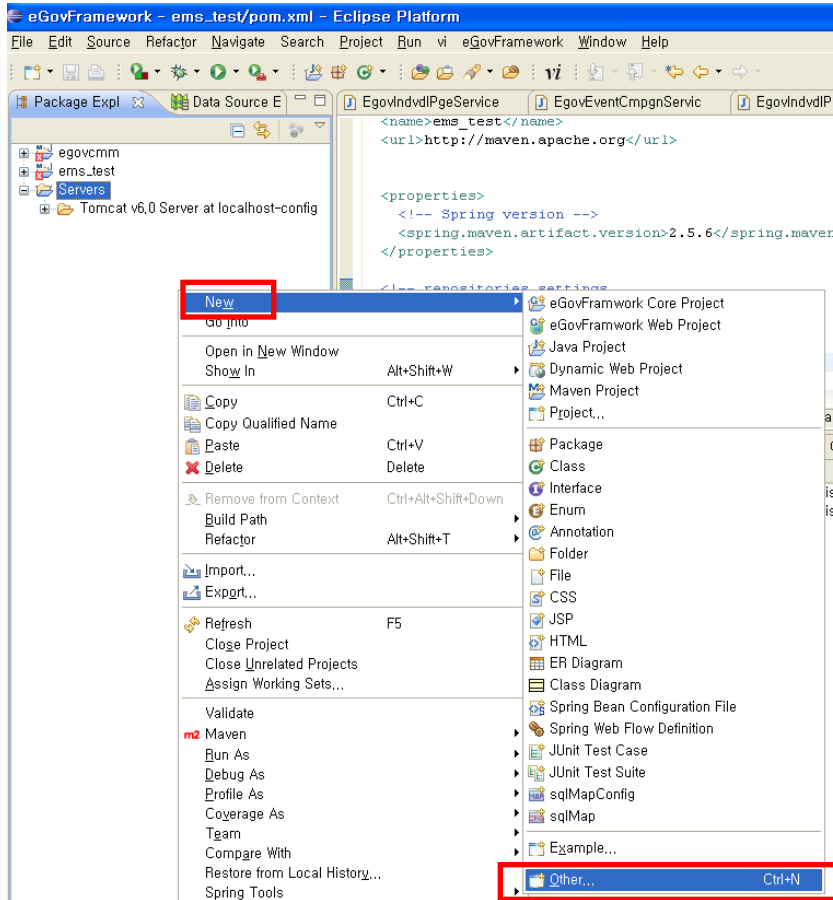
- 생성된 소스 확인

```
lab102
├── src/main/java
│   ├── egovframework.com.cmm
│   ├── egovframework.com.cmm.annotation
│   ├── egovframework.com.cmm.filter
│   ├── egovframework.com.cmm.interceptor
│   ├── egovframework.com.cmm.service
│   ├── egovframework.com.cmm.service.impl
│   ├── egovframework.com.cmm.util
│   ├── egovframework.com.cmm.web
│   ├── egovframework.com.cop.adb.service
│   ├── egovframework.com.cop.adb.service.impl
│   ├── egovframework.com.cop.adb.web
│   ├── egovframework.com.cop.bbs.service
│   ├── egovframework.com.cop.bbs.service.impl
│   ├── egovframework.com.cop.bbs.web
│   ├── egovframework.com.cop.clb.service
│   ├── egovframework.com.cop.clb.service.impl
│   ├── egovframework.com.cop.clb.web
│   ├── egovframework.com.cop.cmt.service.impl
│   ├── egovframework.com.cop.cmt.web
│   ├── egovframework.com.cop.cmy.service
│   ├── egovframework.com.cop.cmy.service.impl
│   ├── egovframework.com.cop.cmy.web
│   ├── egovframework.com.cop.com.service
│   ├── egovframework.com.cop.com.service.impl
│   ├── egovframework.com.cop.com.web
│   ├── egovframework.com.cop.ems.service
│   └── egovframework.com.cop.ems.service.impl
```

LAB 1-3 모바일 공통컴포넌트 생성 및 조립도구 실습(13/20)

□ Step 1-3-05. 서버 설정 (톰캣Server) - 1/3

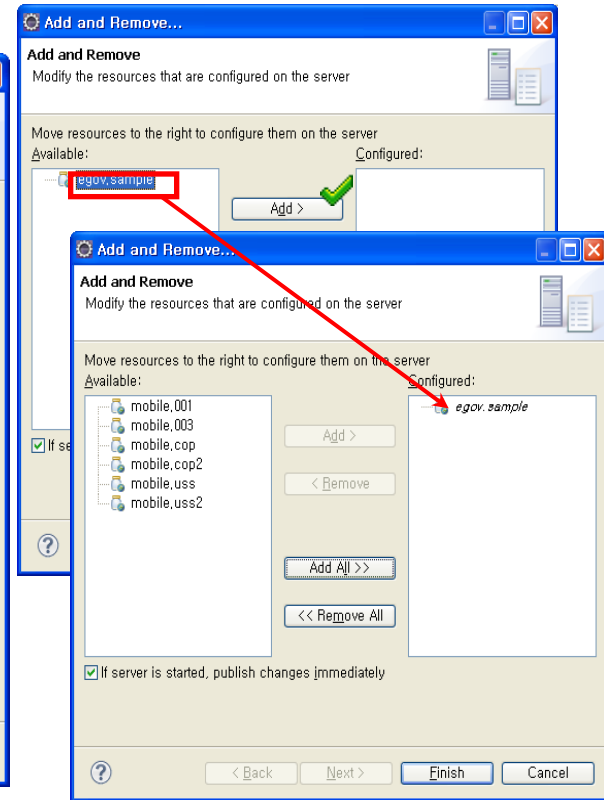
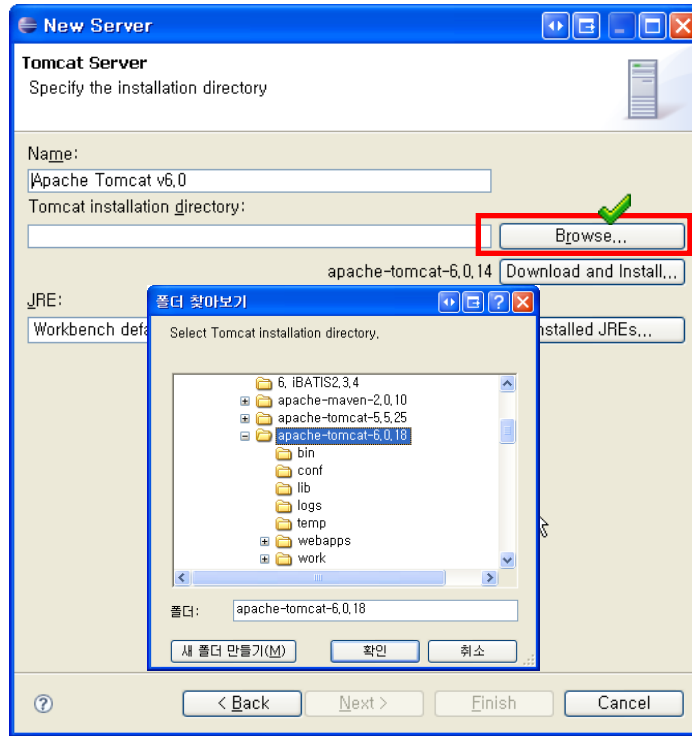
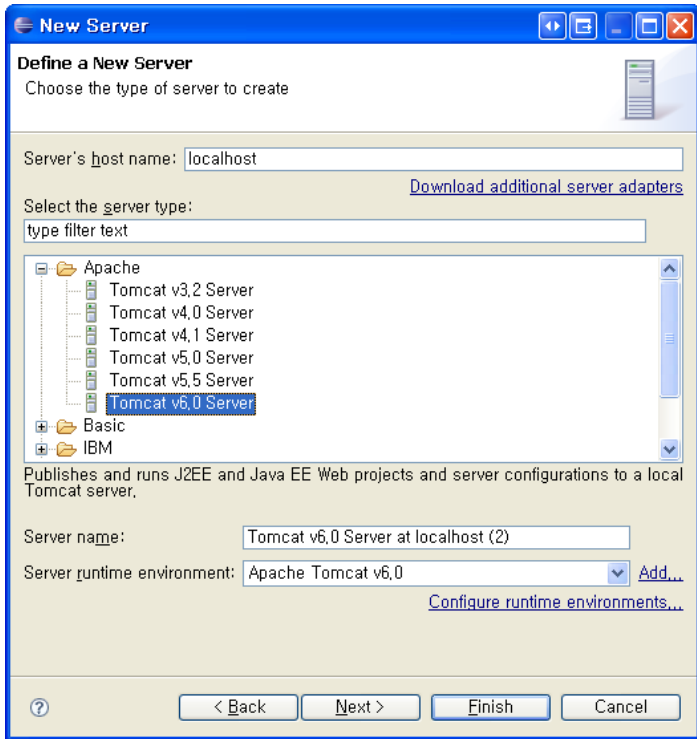
- New > Others 선택 후 위저드에서 Server 선택



LAB 1-3 모바일 공통컴포넌트 생성 및 조립도구 실습(14/20)

□ Step 1-3-05. 서버 설정 (톰캣Server) - 2/3

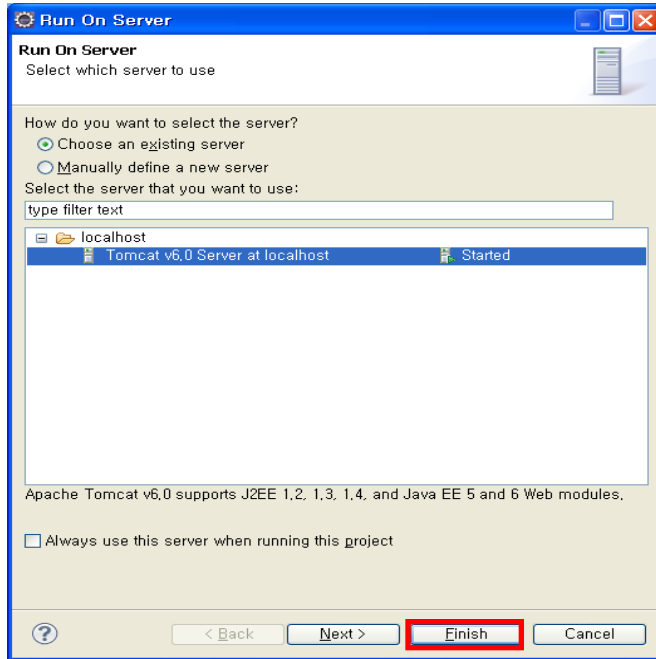
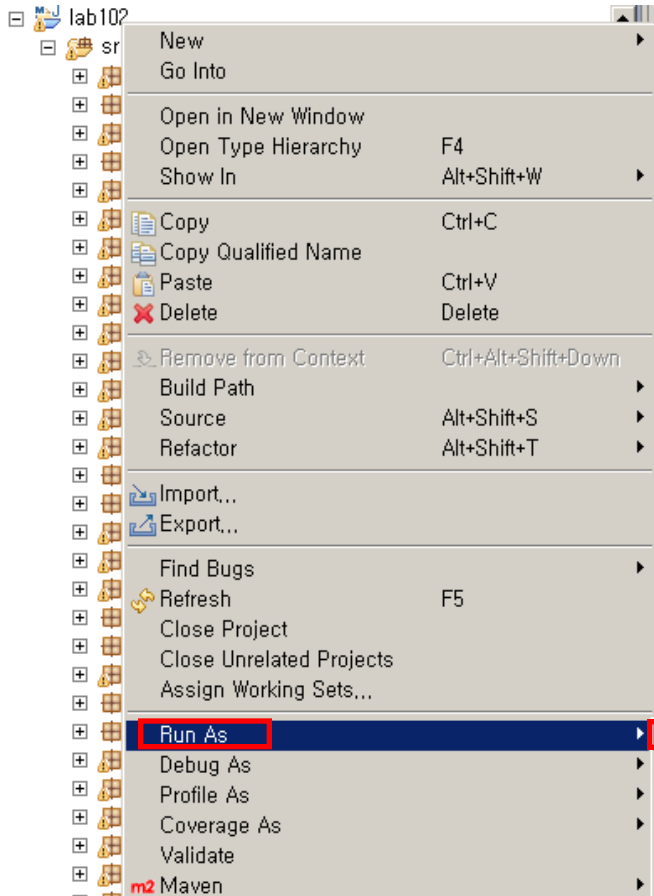
- Apache>Tomcat v6.0 Server 선택
- Tomcat 6.0이 설치된 디렉토리 선택
- 서버에서 테스트 할 프로젝트 추가



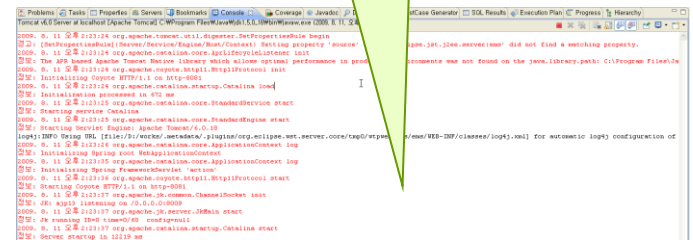
LAB 1-3 모바일 공통컴포넌트 생성 및 조립도구 실습(15/20)

□ Step 1-3-05. 서버 설정 (톰캣Server) - 3/3

- 프로젝트 선택 마우스 우클릭 > Run > Run on Server
- 테스트 할 서버 선택 후 Finish 클릭



톰캣 서버 에러 없이 Starting 확인



LAB 1-3 모바일 공통컴포넌트 생성 및 조립도구 실습(16/20)

□ Step 1-3-06. 생성된 모바일 공통컴포넌트 확인

- 브라우저 창이 뜨면 일반로그인 항목 선택과 아이디 및 비밀번호 입력

| 항목 | 입력내용 | 비고 |
|-------|-------|----|
| 일반로그인 | 업무 | |
| 아이디 | test1 | |
| 비밀번호 | 공통12 | |



eGovframe

일반로그인

일반 기업 업무

아이디

test1

비밀번호

.....

로그인

Copyright (c) Ministry of Public Administration and Security.

LAB 1-3 모바일 공통컴포넌트 생성 및 조립도구 실습(17/20)

□ Step 1-3-06. 생성된 모바일 공통컴포넌트 확인

- 로그인 후 메뉴관리 > 메뉴목록조회 클릭
- 설치한 모바일 공통 컴포넌트 확인 후 하나를 선택(ex. 모바일 차트/그래프)



LAB 1-3 모바일 공통컴포넌트 생성 및 조립도구 실습(18/20)

□ Step 1-3-06. 생성된 모바일 공통컴포넌트 확인

- “모바일 차트/그래프”에 대한 메뉴상세조회에서 “수정” 클릭
- “상위메뉴”에서 “협업” 선택

| 메뉴코드 | MENU_000000047 |
|-------|-----------------------------------|
| 메뉴명 | 모바일 차트/그래프 |
| 상위메뉴 | 협업 |
| 연결URL | /mbl/com/mcg/goMobileChartGraph.r |
| 사용여부 | 예 |
| 설명 | 모바일 차트/그래프 |

수정 삭제

Copyright (c) Ministry of Public Administration and Security.

메뉴코드 MENU_000000047

메뉴명

모바일 차트/그래프

상 **사용자지원**

협업

기타

연

/mbl/com/mcg/goMobileChartGraph.mdo

사용여부

Copyright (c) Ministry of Public Administration and Security.

LAB 1-3 모바일 공통컴포넌트 생성 및 조립도구 실습(19/20)

□ Step 1-3-06. 생성된 모바일 공통컴포넌트 확인

- “사용여부”에서 “예” 선택
- 메뉴목록조회에서 “뒤로” 클릭

연결URL

/mbl/com/mcg/goMobileChartGraph.mdo

사용여부

예 아니오

설명

모바일 차트/그래프

수정

Copyright (c) Ministry of Public Administration and Security.

뒤로 메뉴목록조회 등록

| | | |
|-------------------------------------|----|---|
| 테스트-mysql MENU_0000000121 | 기타 | > |
| MMS 서비스연계_... MENU_0000000056 | 기타 | > |
| MMS 서비스연계_... MENU_0000000055 | 기타 | > |
| OPEN-API 연계 서... MENU_0000000054 | 기타 | > |
| 멀티미디어 제어(... MENU_0000000053 | 기타 | > |

Copyright (c) Ministry of Public Administration and Security.

LAB 1-3 모바일 공통컴포넌트 생성 및 조립도구 실습(20/20)

□ Step 1-3-06. 생성된 모바일 공통컴포넌트 확인

- “협업” 카테고리에서 “모바일 차트/그래프” 클릭
- 생성된 “모바일 차트/ 그래프” 확인 가능

